

UNE DÉMARCHE SIMPLE POUR MIEUX CONCILIER ÉTUDES ET TRAVAIL

ENGAGÉS pour les
Jeunes
au TRAVAIL

JeConcilie, un outil concret pour soutenir vos employés étudiants, étape par étape!



1



1. DÉMARREZ LA DÉMARCHE

- Accédez à votre espace EMPLOYEURS et lancez le processus
- Générez votre CODE d'entreprise (et conservez-le précieusement)
- Découvrez la démarche et mobilisez votre équipe

👉 OBJECTIF : vous mettre en action simplement

2



2. FAITES PARTICIPER VOS EMPLOYÉS

- Les employés remplissent un court questionnaire (5 à 10 minutes)
- Ils partagent leur réalité de conciliation études-travail

👉 OBJECTIF : comprendre leur vécu réel

3



3. OBTENEZ UN PORTRAIT

(à partir de 5 employés aux études répondants)

- Analyse des réponses (bilan CET de votre organisation)
- Identification des forces et des défis
- 👉 OBJECTIF : voir où vous en êtes

4



4. PASSEZ À L'ACTION

- Accédez à un répertoire de pratiques de gestion innovantes
- Choisissez des actions adaptées à votre réalité
- 👉 OBJECTIF : améliorer vos pratiques facilement

5



5. FAITES ÉVOLUER VOS PRATIQUES

- Ajustez vos façons de faire
- Renforcez le bien-être, la rétention et la réussite
- 👉 OBJECTIF : des impacts durables pour votre organisation

LES AVANTAGES CONCRETS POUR VOTRE ORGANISATION



CLIMAT DE TRAVAIL AMÉLIORÉ

Meilleures relations,
respect et coopération au
sein des équipes

Des facteurs améliorés significativement : amélioration des relations,
du respect et de la coopération au sein des équipes.



EMPLOYÉS PLUS ENGAGÉS ET FIDÈLES

Sentiment d'appartenance
renforcé envers l'entreprise
et l'équipe de travail



RÉTENTION ET PERFORMANCE ACCRUES

Moins de roulement,
plus de motivation et
de productivité

Dans 60 % des cas, les pratiques touchent
positivement la majorité, voire tout le personnel.



SOUTIEN À LA RÉUSSITE ÉDUCATIVE

Contribue à la réussite
et à la persévérance
scolaire des jeunes



PRÊT À PASSER À L'ACTION?

DÉBUTEZ MAINTENANT À PARTIR DE LA SECTION EMPLOYEUR

Analyse de la conciliation travail-études de vos employés-étudiants

Profil des employés-étudiants de votre organisation (exemple de bilan que vous recevrez quand un minimum de cinq (5) employés aux études auront rempli et soumis le questionnaire JeConcilie.)

Les caractéristiques générales de vos employés ayant répondu au questionnaire JeConcilie ont été comparées à la moyenne provinciale, c'est-à-dire à l'ensemble des autres répondants au questionnaire, ce qui constitue la base de comparaison. Le symbole « + » indique que cette caractéristique est plus présente dans votre organisation par rapport à la moyenne provinciale, tandis que le symbole « - » signifie qu'elle est moins fréquente.

	Votre organisation	Moyenne provinciale	
Nombre de répondant(e)s	11	1451	
Important cumul études-travail Consacrer en moyenne 40 heures ou plus à leurs cours, leurs travaux scolaires et à un travail rémunéré constitue une charge de travail importante.	81,8%	72,0%	+
Travaillent par obligation Occuper un emploi pour payer ses études ou encore pour subvenir à la subsistance ou à celle de sa famille laisse généralement peu de latitude pour réduire le nombre d'heures de travail en situation de déséquilibre.	54,5%	45,1%	+
Responsabilités familiales Avoir des enfants à charge oblige à conjuguer plusieurs responsabilités et accentue les risques de déséquilibre.	27,3%	4,0%	+
Valorisation du diplôme Estimer que l'obtention d'un diplôme améliorera leurs perspectives professionnelles futures, en leur offrant de meilleures opportunités d'emploi.	90,9%	91,7%	-
Clarté du choix de carrière Avoir une idée claire de son métier futur permet d'avoir un but et de mettre les efforts pour l'atteindre.	81,8%	78,4%	+
Travail de nuit Travailler très tard, soit entre 23h et 4h du matin, est interdit les jours de semaine pour les moins de 16 ans et est à éviter lorsqu'on a des cours tôt le lendemain matin.	36,4%	23,4%	+
Journée de congé Avoir au moins une journée de congé par semaine sans cours ni travail permet de refaire le plein d'énergie et d'atteindre un meilleur équilibre.	63,6%	65,7%	-
Accident ou incident au travail Avoir déjà eu un accident de travail ou vécu un incident qui aurait pu causer des blessures à son emploi actuel indique que la formation est peut-être insuffisante.	27,3%	22,9%	+

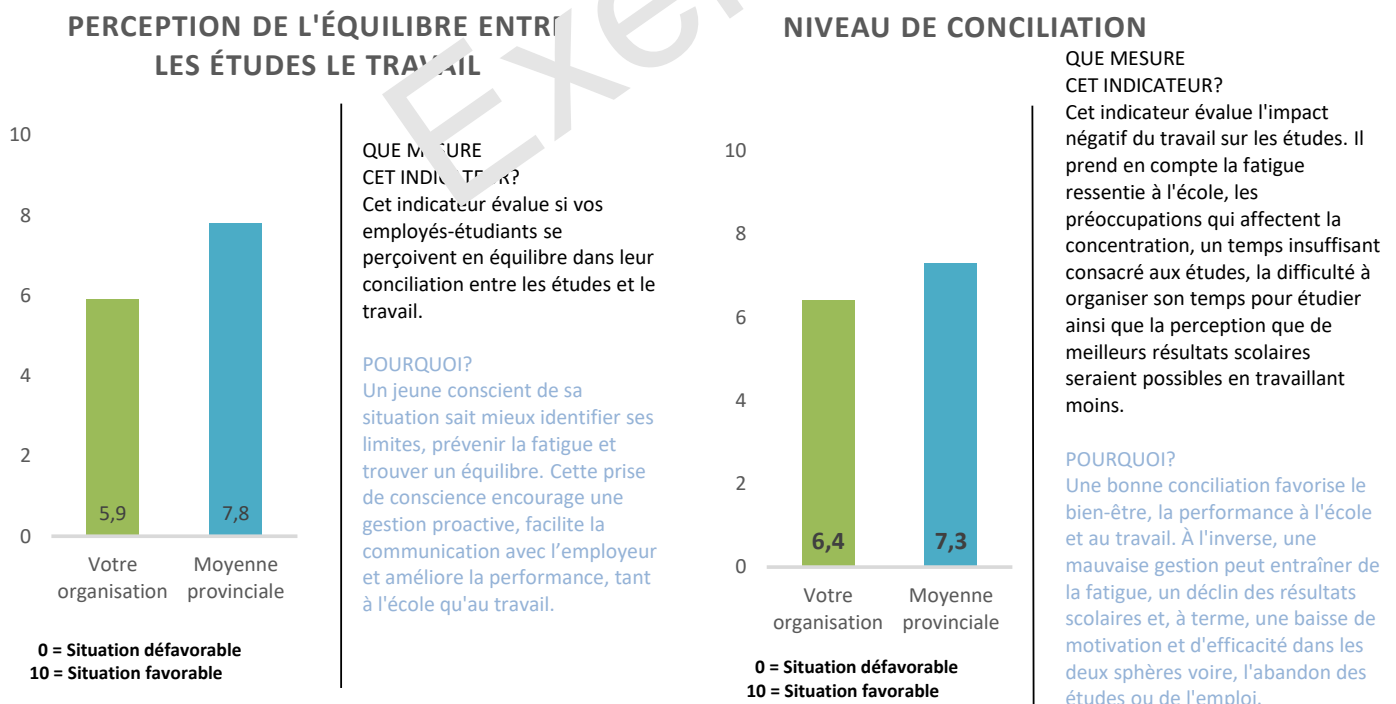
Indicateurs de conciliation études-travail

Nous avons compilé 10 indicateurs de conciliation études-travail, répartis en quatre grandes dimensions (situation générale, études, santé et emploi) et basés sur les réponses à l'outil JeConcilie.com. Ces indicateurs sont des mesures clés qui permettent d'évaluer objectivement le degré de conciliation des employés-étudiants au sein de votre organisation, en s'appuyant sur les recherches les plus récentes. Ils reflètent la situation de votre organisation.

Chaque indicateur est associé à un score moyen, qui permet de comparer votre organisation à la moyenne québécoise. Les scores sont exprimés sur une échelle de 0 (situation très défavorable) à 10 (situation très favorable) : plus le score est élevé, plus la situation est positive pour l'indicateur concerné.

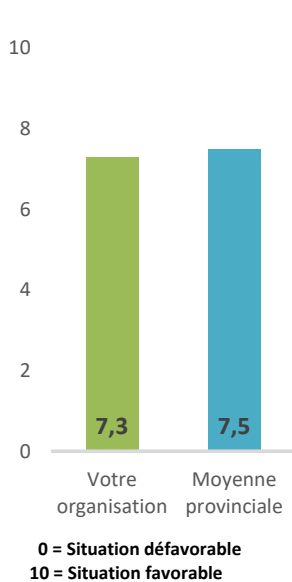
Il est possible de savoir CE QUE MESURE chaque indicateur dans le questionnaire, c'est-à-dire quelles questions ont été posées à vos employés-étudiants, et POURQUOI il est important de considérer cet aspect, selon les recherches.

Dimension | Générale



Dimension | Études

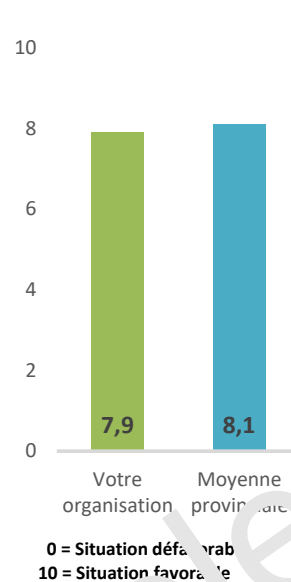
ENGAGEMENT DANS LES ÉTUDES



QUE MESURE CET INDICATEUR?
Cet indicateur évalue la fréquence à laquelle vos employés-étudiants font les travaux scolaires demandés par le personnel enseignant, participent activement en classe ou manquent des cours sans raison valable.

POURQUOI?
Les jeunes qui sont engagés dans les études sont généralement plus motivés et présentent une plus grande persévérance et une meilleure réussite scolaire.

PERSÉVÉRANCE DANS LE PROJET SCOLAIRE ET L'EMPLOI

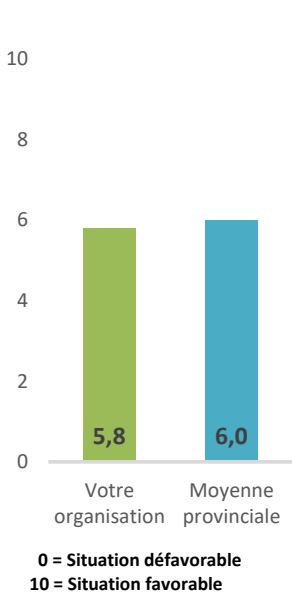


QUE MESURE CET INDICATEUR?
Cet indicateur évalue si vos employés-étudiants ont envisagé d'abandonner leurs études, ou de quitter leur travail pour se concentrer sur leurs études, au cours des trois derniers mois.

POURQUOI?
Une conséquence possible d'un mauvais équilibre entre le temps consacré à ses études et à son emploi, c'est l'abandon de l'un ou de l'autre.

Dimension | Santé

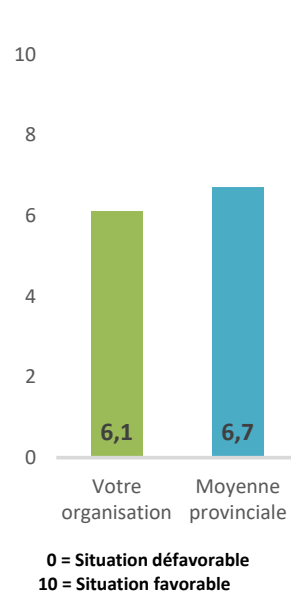
BIEN-ÊTRE PSYCHOLOGIQUE



QUE MESURE CET INDICATEUR?
Cet indicateur évalue si vos employés-étudiants ressentent un manque d'intérêt, du stress, des troubles du sommeil, un manque d'énergie, s'ils ont des pensées négatives ou sont déprimés.

POURQUOI?
L'équilibre entre le travail et les études favorise le bien-être psychologique. À l'inverse, les jeunes qui ont du mal à concilier un emploi et les études sont jusqu'à trois fois plus susceptibles de présenter un niveau élevé de détresse psychologique.

VITALITÉ EN CONTEXTE SCOLAIRE

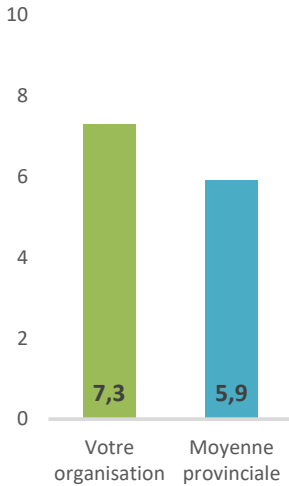


QUE MESURE CET INDICATEUR?
Cet indicateur mesure les signes de fatigue, tels que le manque de concentration en classe, la mauvaise humeur, la somnolence dans les cours ou le manque d'énergie pour les travaux scolaires.

POURQUOI?
Cumuler plusieurs responsabilités peut entraîner une fatigue qui se répercute autant au travail qu'à l'école. Les jeunes qui peinent à équilibrer ces deux sphères de leur vie sont trois fois plus susceptibles de présenter des signes marqués d'épuisement.

Dimension | Emploi

EMPLOYEUR SE SOUCIANT DE LA CONCILIATION ÉTUDES-TRAVAIL



0 = Situation défavorable
10 = Situation favorable

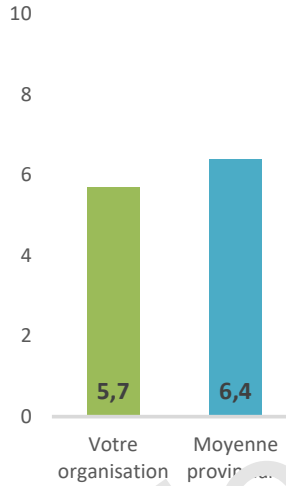
QUE MESURE CET INDICATEUR?

Cet indicateur évalue la perception de vos employés-étudiants quant à votre préoccupation pour leur conciliation entre études et travail.

POURQUOI?

Les jeunes qui ont l'impression que leur employeur prend en compte leur réalité d'étudiant se sentent davantage compris et soutenus, ce qui peut renforcer leur sentiment d'appartenance.

FLEXIBILITÉ ORGANISATIONNELLE



0 = Situation défavorable
10 = Situation favorable

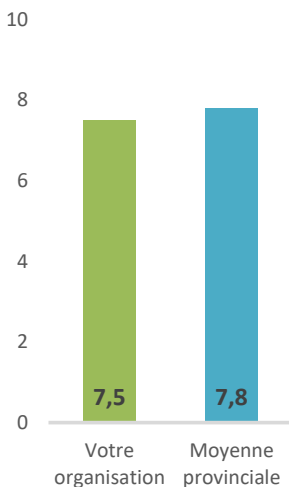
QUE MESURE CET INDICATEUR?

Cet indicateur mesure la flexibilité du travail, incluant la possibilité de limiter ses disponibilités, de choisir ses heures de travail ou de les échanger avec des collègues, de s'absenter pour des raisons valables et d'éviter les heures supplémentaires non prévues.

POURQUOI?

En offrant plus de souplesse pour la gestion du temps, surtout pendant les périodes d'examen, vous favorisez un meilleur équilibre travail-études pour vos employés-étudiant, ce qui réduit le stress, améliore leur bien-être et renforce leur engagement.

CLIMAT DE TRAVAIL



0 = Situation défavorable
10 = Situation favorable

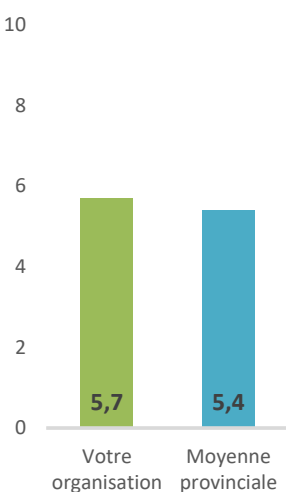
QUE MESURE CET INDICATEUR?

Cet indicateur vous permet de savoir comment vos employés-étudiants perçoivent la qualité des relations au travail, leur sentiment d'appartenance à l'équipe et si vous favorisez, selon eux, un environnement de respect, d'écoute, de confiance et de collaboration.

POURQUOI?

Le soutien perçu de la part de l'employeur joue un rôle crucial dans la satisfaction et la rétention de vos employés-étudiants. Ce soutien inclut non seulement la qualité des relations au travail, mais aussi la capacité de l'employeur à créer un environnement ouvert et respectueux, où les employés se sentent écoutés et intégrés à une équipe.

CHARGE DE TRAVAIL APPROPRIÉE



0 = Situation défavorable
10 = Situation favorable

QUE MESURE CET INDICATEUR?

Cet indicateur vous informe sur la perception de vos employés-étudiants concernant la charge de travail, notamment si elle est jugée excessive, avec un temps imparti insuffisant ou accompagnée de demandes contradictoires ou qui exigent d'aller très vite ou de travailler très fort.

POURQUOI?

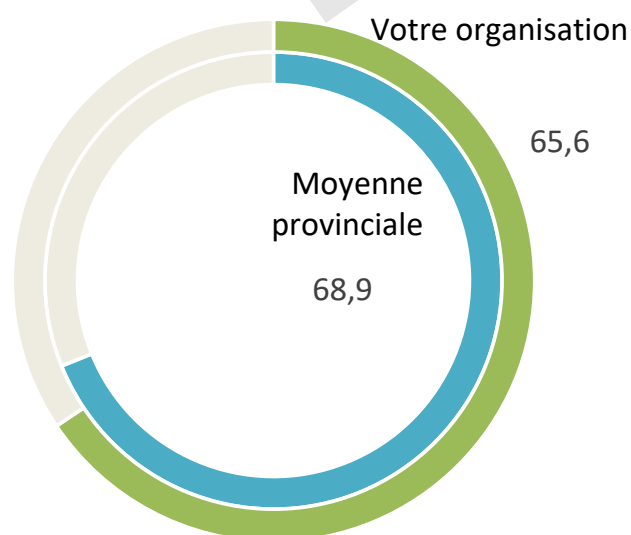
Les jeunes qui perçoivent une importante charge de travail qui ne respecte pas leurs limites sont plus à risque de développer du stress néfaste.

Synthèse des indicateurs de conciliation études-travail

Mesure		Votre organisation	Moyenne provinciale	
Général	Perception de l'équilibre entre les études et le travail	5,9	7,8	!
	Niveau de conciliation études-travail	6,4	7,3	!
Études	Engagement dans les études	7,3	7,5	!
	Persévérance dans le projet scolaire et l'emploi	7,9	8,1	!
Santé	Vitalité en contexte scolaire	6,1	6,7	!
	Bien-être psychologique	5,8	6,0	!
Emploi	Employeur se souciant de la conciliation études-travail	7,3	5,9	✓
	Flexibilité organisationnelle	5,7	6,4	!
	Climat de travail	7,5	7,8	!
	Charge de travail appropriée	5,7	5,4	✓
Indicateur global de conciliation études-travail		65,6	68,9	!

* Un crochet vert indique que le score de votre organisation est supérieur à la moyenne provinciale, tandis qu'un point d'exclamation jaune signale qu'il est inférieur. En cas d'égalité, la case reste vide.

Indicateur global de conciliation études-travail



L'indicateur global de conciliation études-travail est calculé en additionnant les 10 mesures de conciliation études-travail. Il se situe sur une échelle de 0 à 100 : plus le score est élevé, plus l'environnement de travail de votre organisation favorise l'équilibre entre les études et le travail de vos employés-étudiants.

Pour l'ensemble des répondants du Québec, environ :

- 25 % ont un score < 60
- 25 % ont un score entre 60 et 70
- 25 % ont un score entre 70 et 80
- 25 % ont un score entre 90 et 100

Suggestions pour améliorer leur équilibre études-travail-vie personnelle

Chaque répondant au questionnaire JeConcilie a été invité à choisir, parmi une liste prédéfinie, les actions que leur employeur pourrait entreprendre pour améliorer l'équilibre entre leurs études, leur travail et leur vie personnelle. La proportion des réponses pour chaque choix est illustrée dans le graphique ci-dessous.

Ces suggestions offrent un point de départ pertinent pour identifier des pistes d'amélioration en matière de flexibilité organisationnelle au sein de votre organisation.

